

恒例のみまもりたい活動

○青パト隊の活動

明けましておめでとうございませ
本年もどうぞ宜しくお願い申し上げます

12月20日(水)午後6時30分から、川合まち
づくりセンターでかわいみまもりたい恒例の「年
末年始特別パトロール出発式と児童・園児の1日
青パト隊長任命式」を行いました。児童・園児13
名を含む約50余名が参加して、講義・式典の後、
児童・園児も同乗して吉永・忍原・瓜坂方面に向
け町内のパトロールを行い流れ解散しました。
安全安心な川合町を念じます。



かわいみまもりたい

伝承します川合の文化財

川合町文化財めぐり②⑥

伊藤静絵

川合の地名

「静間川に忍原川が合流するので川合とい
のが一般的ですが、昔は静間川との合流地点から
上流は三瓶川と言っていました。川合小学校の校
歌の出だしは「流れ絶えせぬ三瓶川」です。源流
は池田の高利地区の大量の湧水がある池です。こ
の川に浮布池からの川が合流します。
「かわいい娘がいた」という伝説からこの名が
付いたという説もあります。

でも別の説があります。
「江の川(ごうのかわ)は、昔は可愛川(えの
がわ)と書いていました。毛利元就の娘に可愛(え
の)がいます。広島県の北半分は三次盆地で西城
川・馬洗川が可愛川に合流し、一本の川になって
島根県側に流入し、美郷町粕淵でU字型に大きく
湾曲して江津市方面に流れます。別府峠が隆起す
るまでは忍原川の方に流れていました。古代の人
は、地質学的知識はありませんが、U字型に大き
く湾曲する不自然さは感じていたのでしょうか。可
愛川(かあいかわ)が流れ込むという意味から川
合というようになった」という説です。

可愛川(えのがわ) ↓江の川(えのがわ) ↓江
の川(ごうのかわ) ↓江川(ごうがわ)と変遷し
たため業の深い川となり、しょっちゅう氾濫を繰
り返す川になったという人もいます。

年末大掃除

昨年12月16日(土)川合まちづくりセンター
の大掃除を行いました。当日は、各利用団体から
多数ご出席下さり、おかげ様でもとても綺麗になり
ました。ありがとうございました。

川合町ふれあいカフェ

2月9日(金)午前10時より川合まちづくり
センターにて「ふれあいカフェ」を開催します。
今年の題材は、「老いを生きる」今日も何処かで高
齢者のサインが！」です。皆さんと一緒にDV
Dを観ながら、人権意識を高めて行きませんか？
お誘いあわせの上、ぜひご参加ください。
日時 令和6年2月9日(金)
午前10時～11時半

申込 川合まちづくりセンター 82-5124

お悔み

香典返し

浅原 岩谷 紀子 様

1名の方より、香典返しにかけて金一封のご寄
付を頂きました。厚くお礼を申し上げます。にお
知らせいたします。
(川合地区社会福祉協議会)

たより

新年のご挨拶 小林公司センター長

新年おめでとうございます。
皆様方におかれては、健やかに新年をお迎えにな
りお慶びを申し上げます。
最初に、町民の皆さまには、川合まちづくりセ
ンターの各種事業にお力添えをいただいております
すことに感謝を申し上げます。

元日の午後には、最大震度7を観測した能登半
島地震が発生しました。200人を超える方が亡
くなられるなど甚大な被害がありました。寒さ厳
しい中で大変な生活を余儀なくされておりますが、
被災者の方々に心からお悔やみとお見舞いを申し
上げるとともに、1日も早く立ち直られることを
願っております。なお、川合地区社会福祉協議会
では、義援金を市社協、赤十字を通じていち早く
お送りさせていただきました。

さて、昨年を振り返ると、年々増す厳しい夏の
暑さは、地球温暖化を肌で感じさせるものがあり
ました。また、かわらぬ中国の海洋進出、北朝鮮
の度重なるミサイル発射やロシアのウクライナ軍
事侵攻は収まらず、また、イスラエルとイスラム
組織ハマスの戦闘など世界では、争いが絶えない
1年で、経済等にも、いまだに大きな影響を与え
ております。国内においては、5月に新型コロナ
ウイルスが4年目にしてやっとインフルエンザ並
みの五類扱いとなるなど、明るい兆しが見えつつ
あります。

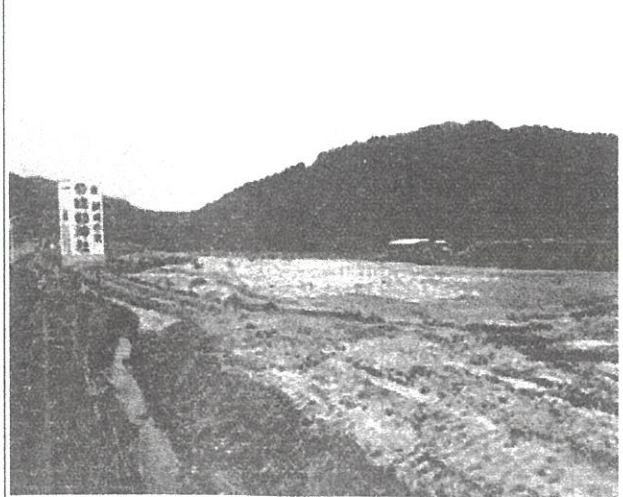
こうした流れを受けて、川合まちづくりセンタ
ー関連でも、盆踊り大会、敬老会、文化祭でのス
テージ・バザー部門など、復活ができた事業もあ
りましたが再開にあたっては、4年ぶりというこ
ともあり、戸惑いを感じさせる場面が少なくあり
ませんでした。例年行っている事業、「通いの場」
「川合さわやかレディス」「子育てばんざい」
などは、おかげさまで円滑に実施することができ
ました。

また、4月からは、池田小学校と川合小学校が
統合し、三瓶町池田と川合町の子供たちがともに
仲良く元気に学習しております。統合の成果が、
ますますあがることを願うものであります。

程原や南地区では圃場整備の植音に大きいもの
があります。川合町南地区にある川合神社周辺
では、圃場整備に関連し、昨年7月から今年3
月までの予定で、発掘調査が開始されており、縄
文・弥生時代の遺物も出土しており、古墳時代か
ら奈良・平安・鎌倉時代にかけての大規模な古代
集落跡の確認がされております。出雲国風土記に

は、「石見の国、安濃郡の川相郷(かわい)に行く道は、三
十六里である。徑(みち)に普段(ふた)は閑(ひま)がない。ただ政治
的事情があるときに、仮に置くのみである」と記
載されております。「古墳時代、鎌倉時代のこの
大規模集落遺跡は、大田の歴史を語るには、かか
せないものとなるであろう」とお聞きしています
が、古くから開けていたといわれる、この川合に
おける発掘の成果に夢が膨らむと同時に、当地域
の歴史を含め日本古代史の解明に大きく寄与する
調査研究となるよう期待するものであります。

今年はどうなるかと期待します。山陰自動車道の
大田・静間、静間・仁摩道路は今春開通予定でし、

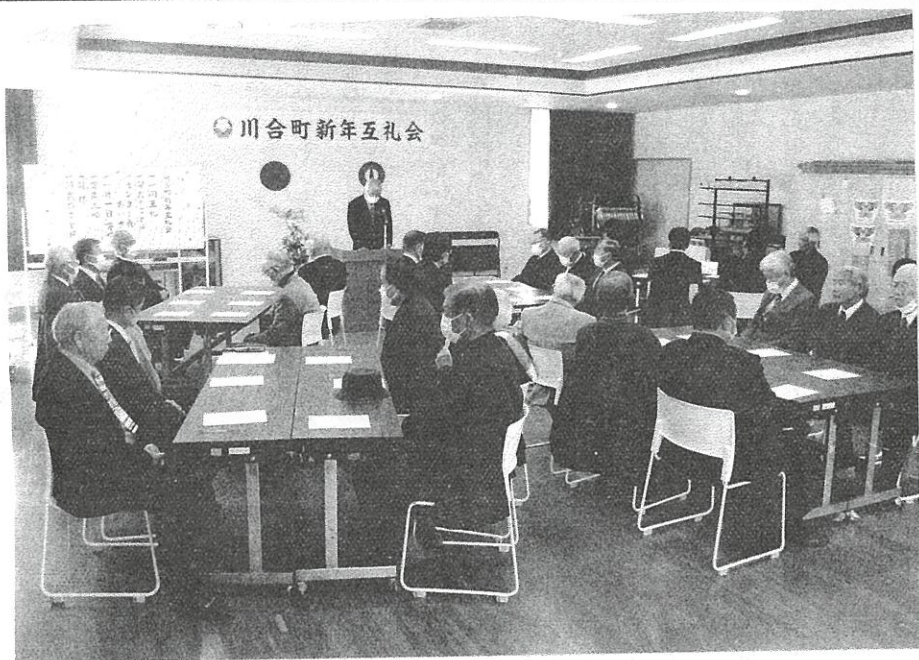


鶴府口バス停方面を見ての発掘調査現場

川合町内の国道375号のバイパス化・改良計画
は測量が進んでおり、具体化します。また、養護
老人ホーム「福寿園」は、岩谷九郎さん邸宅跡
の浅原の地から出岡に、新築移転、1月12日に
竣工式が行われ、14日に引越されました。
川合町は、12月1日現在、人口1551人、
818世帯、65歳以上人口は49.13パーセン
トで、少子・高齢化は進んでおりますが、いよいよ
4月からは、公民館の役割・機能は、まちづく
りセンターが担うこととなります。町民の皆様方
とともに歩み続け、町民の全世代が、学びあい、
学び続け、助け合うことにより、よりよいまちづ
くりにもむけ努力を続けて参りたいと思っております
ので、今年もよろしくお願いいたします。
結びに、この1年が皆様、そして、ご家族にと
って、新型コロナウイルスなどの感染症等を取り
越えて、ご健康で素晴らしい年になりますよう、
併せて、川合町の発展・飛躍を祈念いたし年頭の
ご挨拶いたします。

新年互礼会

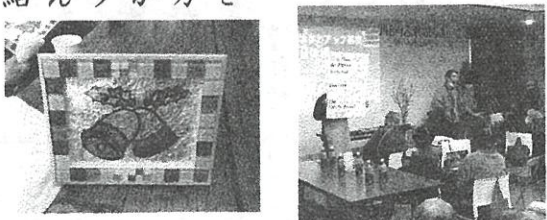
謹んで新年のお慶びを申し上げます... 令和6年元旦の午後1時30分から3時前まで、川合まちづくりセンターで多数の皆様にご出席いただき、恒例の川合町新年互礼会を開催致しました。...



川合まちづくりセンター

通いの場

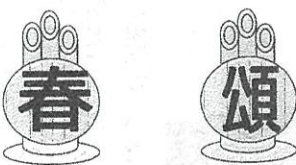
12月20日、川合町独居高齢者の方と「ふれあいの集い」を行いました。今回の企画は、スタッフと民生児童委員の方との話し合いの中で実現しました。...



川合地域ささえあい協議会

迎える辰年・令和6年

謹んで新年のお慶びを申し上げます。川合町の皆さま方には、ご家族お揃いで良き新年をお迎えのことと存じます。令和6年も年間を通して「防火」「防災」「防犯」「交通安全」及び「体力づくり活動等々」地域の安全安心にご協力をお願い致します。...



- 川合町はつらつ事業実行委員会
かわいみまもりたい
川合地区社会福祉協議会
川合町安全連絡協議会
大田市交通安全協会川合支部
川合町自主防災会協議会
川合町体育協会
川合町盆踊り保存会
川合町川遊び大会実行委員会
みまもり健康ウォーク実行委員会

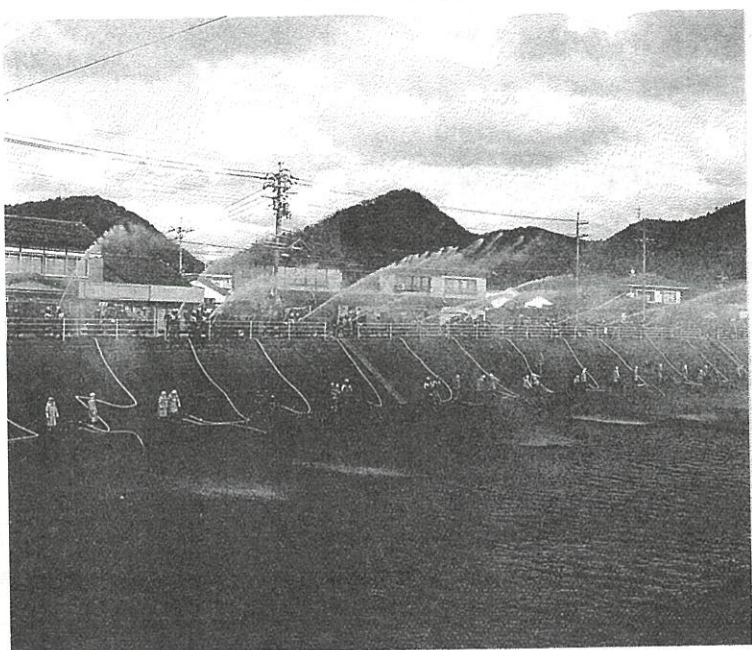
かわいの自主防災研修会

1月29日(月)9時から、新築移転の福寿園で第32回非常食づくり(第9回コンテスト)を開催します。次の5チーム(各5名)が参加します。川合町自主防災会協議会A」「川合町自主防災会協議会B」「JA女性部川合支部」「大田市社会福祉協議会」「ピラおた・福寿園」です。...

川合町自主防災会協議会

川合分団「火の用心」

明けましておめでとございます。本年も火災予防で無火災をお願い致します。★全国統一標語 『火を消して 不安を消して つなぐ未来』 『火の用心・その1』 1月7日(日)午前9時から、大田市消防出初式が行われました。大田市民会館で式典、市中分行進と三瓶川で一斉放水を行いました。...



大田市消防団川合分団 川合町消防後援会

投稿欄

『あっちこっちいく隊 II』 あっちこっち その177 明けましておめでとございます。今年も 拙い記事を宜しくお願い致します。 『前途多難な辰年』 元日に発生の『令和6年能登半島地震』2日の『羽田空港の日航機と海保機の衝突事故』と、多くを焼失した『建物火災』と、新年早々の災害の発生です。...



『施設見学会』 今月13日(土)、浅原から出岡のケアハウスピラおたの隣に新築移転した福寿園の施設見学会に行きました。これまでの2階建てでなく、平屋建てでとにかく広くて明るい施設です。各室個室で、プライバシーと衛生面と生活環境に配慮したものです。施設の主な場所は、広いホールは「福寿ホール」・調理室は「ひまわり」・居室棟は「ひだまり通」「ふれあい通」「なかよし通」



と名称がつけられています。新築された福寿園は、団体の地域交流会の場として或いは災害時の避難場所としても活用ができる機能を備えています。各団体で、使用目的をもって申請して利用・交流されたら如何でしょうか。使わなければ、宝の持ち腐れとなります。福寿園も、皆さん方の利用・交流を望んでおられます。 『米価の推移』 『米』生産者は高価格、消費者は低価格を望みます。ある資料を、参考のため少し掲載します。...

時代劇を見ていると、「決まりの台詞」が『何となく』必ずと言っていいほど出てきます。 『我が命我がものと思うな。武門の義あくまで影にて。ご下命如何にても果たすべし、尚死して屍拾うものなし』とか、「ええい控えろ、此方におわすは恐れおおくも上様のお血筋に在らせられる松平〇〇〇〇君であるぞ」と、手取り早いのが「水戸黄門の、助さん、格さん懲らしめてやりなさい」「もういいでしょう」です。...